



产品系列概览

LMV5...

LMV5 系列燃烧器管理系统全面监控中高功率的鼓风机式燃烧器，并且通过通讯接口实现了模块化系统扩展。

LMV5 主控制器内集成有以下构件：

- 燃烧控制器，包括燃气阀门检漏系统
- 电子燃/空比控制，最多可控制六个执行器
- 可选配 PID 温度/压力控制器（负荷控制器）
- 可选配变频器模块
- 可选 O₂ 调节和 O₂ 监察器（带 PLL52 和 QGO2）

本文件是 LMV5 燃烧器管理系统产品家族最重要功能及构件的概要。

用途

- 使用热水或者蒸汽锅炉的住宅建筑以及非住宅建筑
- 工业设备
- 直燃供热设备

目标群体

- 销售人员
- 内部员工
- OEM 燃烧器制造商
- 设备安装单位
- 现场服务工程师
- 现场操作人员

适用于软件版本

LMV50:	V10.20
LMV51:	V05.10
LMV51.3:	V05.10
LMV52.2:	V05.10
LMV52.4:	V10.20
Int. LR-模块:	V02.10
Int. FU-模块:	V01.50
AZL52:	V05.00
PLL52:	V01.50
CC1Q7550zh	
07.11.2017	

功能表

	LMV51.0	LMV51.1	LMV51.3	LMV50.3	LMV52.2	LMV52.4
接入电动机构						
燃油	●	●	●	●	●	●
燃气	●	●	●	●	●	●
执行器用于：风门、燃料（油/气）门、辅助驱动机构 1	●	●	●	●	●	●
执行器用于：风门、燃料门（油/气）、辅助驱动机构和变频器			●	●	●	●
执行器用于：风门、燃料门（油/气）、辅助驱动机构 1、变频器、辅助驱动机构 3 或者变频器+辅助驱动机构 3			●	●		
执行器用于：风门、燃料门（油/气）、辅助驱动机构 1...3 和变频器					●	●
每个执行机构最多有 15 个比例控制曲线点	●	●	●	●	●	●
各比例控制曲线点之间线性排列插入	●	●	●	●	●	●
执行机构的位置监控	●	●	●	●	●	●
执行机构的开路检测	●	●	●	●	●	●
气动空/燃比例控制						
使用一个风门执行器和相配的空/燃比调阀均可用于连续比例运行控制的燃气燃烧器控制。	●	●	●	●	●	●
燃气管路						
燃气-直接点火，电子比调连续运行（G）	●	●	●	●	●	●
燃气点火阀点火，1 个点火阀、电子比调连续运行（Gp1）	●	●	●	●	●	●
燃气点火阀点火，2 个点火阀、电子比调连续运行（Gp2）	●	●	●	●	●	●
轻油-直接点火，电子比调连续运行（LO）	●	●	●	●	●	●
轻油-直接点火，单段火运行（LO）	●	●	●	●	●	●
轻油-直接点火，2 段火运行（LO）	●	●	●	●	●	●
轻油-直接点火，3 段火运行（LO）	●	●	●	●	●	●
重油-直接点火，电子比调连续运行（HO）	●	●	●	●	●	●
重油-直接点火，单段火运行（HO）	●	●	●	●	●	●
重油-直接点火，2 段火运行（HO）	●	●	●	●	●	●
双燃料燃烧器： 所有燃气阀组(G)、(Gp1) 和 (Gp2) 均可以与燃油（LO）或者（HO）阀组任意相配	●	●	●	●	●	●
双料燃烧器： 燃油管路 (LOGp) 和 (HOGp) 只适用于燃气点火并且只与燃气阀组(Gp2)一起配给双燃料燃烧器。	●	●	●	●	●	●
所有点火燃料管路的持续点火(Gp1, Gp2, LOGp, HOGp)。 运行时，点火阀与主阀共同受控。				●	●	●
直接点火燃料管路中跳至阶段 50 和 52 (G, LO, HO)	●	●	●	●	●	●

功能表(续表)

	LMV51.0	LMV51.1	LMV51.3	LMV50.3	LMV52.2	LMV52.4
间歇运转用火焰探测器						
紫外火焰探测器 QRA2, QRA10 配置 AGQ1(只用于 230 V 变量)	●	●	●	●	●	●
光阻探测器 QRB	●	●	●	●	●	●
连续运转用火焰探测器						
电离火焰探测器	●	●	●	●	●	●
红外火焰探测器 QRI	●	●	●	●	●	●
紫外火焰探测器 QRA7	●	●	●	●	●	●
分离式点火火焰和主火焰监控器						
输入端 A：用于 QRI, QRA7 或者 QRB 输入端 B：用于电离火焰探测器				●	●	●
借助外部安全火焰探测器监控火焰						
在输入端 X6-01 插脚 3 和 X6-01 插脚 1 上连接一个外部火焰探测器				●	●	●
配接燃气压力开关的阀门检漏						
检漏时序可选：启动前、启动后或者启动前/后均检漏（可设置此功能无效）	●	●	●	●	●	●
利用燃气压力开关进行燃气阀门检漏，监控燃油或燃气阀的阀门闭合触点						
阀门闭合触点的输入端 (X7-03 插脚 2)	●	●	●	●	●	●
开关量输入/信号回路						
安全回路	●	●	●	●	●	●
燃烧器法兰（安全回路的组成部分）	●	●	●	●	●	●
空气压力开关（可设置此功能无效）	●	●	●	●	●	●
燃气阀门检漏开关或者燃气/燃油阀关闭验证开关(CPI 或 POC)	●	●	●	●	●	●
最小燃气压力开关（可设置此功能无效）	●	●	●	●	●	●
最大燃气压力开关（可设置此功能无效）	●	●	●	●	●	●
最小燃油压力开关（可设置此功能无效）	●	●	●	●	●	●
最大燃油压力开关（可设置此功能无效）	●	●	●	●	●	●
复位/手动锁定	●	●	●	●	●	●
供热需求启动开关（ON/OFF）	●	●	●	●	●	●
2 段火或者 3 位浮点控制--打开	●	●	●	●	●	●
3 段火或者 3 位浮点控制--关闭（3 段火 = 打开和关闭）	●	●	●	●	●	●
燃料选择 燃油	●	●	●	●	●	●
燃料选择 燃气	●	●	●	●	●	●
重油直接启动（可设置此功能无效）	●	●	●	●	●	●
开始释放 燃油（可设置此功能无效）	●	●	●	●	●	●
开始释放燃气或者燃气和/或者燃油阀闭合触点 (CPI 或 POC)			●	●	●	●
风机接触器触点或者烟气再循环压力开关（可设置此功能无效）	●	●	●	●	●	●
启动停止 对于与安全无关的多燃烧器应用，在阶段 36 启动/停止	●	●	●	●	●	●

功能表(续表)

	LMV51.0	LMV51.1	LMV51.3	LMV50.3	LMV52.2	LMV52.4
开关量输出						
燃料阀 1 油(V1)	●	●	●	●	●	●
燃料阀 2 油(V2)	●	●	●	●	●	●
燃料阀 3 油(V3)	●	●	●	●	●	●
安全阀 油(SV)	●	●	●	●	●	●
燃料阀 1 气(V1)	●	●	●	●	●	●
燃料阀 2 油(V2)	●	●	●	●	●	●
燃料阀 3 气(V3)	●	●	●	●	●	●
安全阀 气(SV)	●	●	●	●	●	●
启动信号或者压力释放阀	●	●	●	●	●	●
点火	●	●	●	●	●	●
风机或者风机连续运行	●	●	●	●	●	●
警报	●	●	●	●	●	●
运行指示 油	●	●	●	●	●	●
运行指示 气	●	●	●	●	●	●
油泵或者电磁离合器	●	●	●	●	●	●
用于连接外部负荷调节器的输入端						
供热需求启动开关 (ON/OFF)) , 另见开关量输入	●	●	●	●	●	●
2 段火或者 3 位浮点控制--打开, 另见开关量输入	●	●	●	●	●	●
3 段火或者 3 位浮点控制--关闭 (3 段火 = 打开和关闭) , 另见开关量输入	●	●	●	●	●	●
用于预设输出功率的模拟信号输入		●	●	●	●	●
通过楼宇自动控制装置的 Modbus (AZL5) 总线来预设输出功率	●	●	●	●	●	●
内部符合调节器、接线和功能						
预设输出功率或者设定点 DC 0...10 V, DC 2...10 V, 0...20 mA 或者 4...20 mA		●	●	●	●	●
设定点切换		●	●	●	●	●
温度或者压力传感器输入 DC 0...10 V, DC 2...10 V, 0...20 mA 或者 4...20 mA		●	●	●	●	●
温度传感器输入 Pt100		●	●	●	●	●
温度传感器输入端 Pt1000 或者 LG-Ni1000		●	●	●	●	●
内部自适应式锅炉温度调节功能或者锅炉压力调节功能		●	●	●	●	●
内部温控器功能		●	●	●	●	●
冷启动保护功能		●	●	●	●	●
模拟量输出						
当前燃烧器功率 4...20 mA		●	●	●	●	●
燃烧器功率、O2 值、温度、压力、火焰、功率或者其它可选择数值、0...20 mA 或者 4...20 mA		●	●	●	●	●

功能表(续表)

	LMV51.0	LMV51.1	LMV51.3	LMV50.3	LMV52.2	LMV52.4
变频器、接线和功能						
输出变频器控制 0...20 mA 或者 4...20 mA			●	●	●	●
输出变频器开通触点			●	●	●	●
输入：测量风机实际转速，必须通过辅件组 AGG5.31			●	●	●	●
输入：变频器的报警信号(DC 12...24 V)			●	●	●	●
可用附加的空气压力开关用于变频器运行			●	●	●	●
计数器/统计功能						
燃油流量计			●	●	●	●
燃气流量计			●	●	●	●
分离式油、气运行小时计数器。	●	●	●	●	●	●
分离式油/气启动计数器	●	●	●	●	●	●
故障信息计数器	●	●	●	●	●	●
故障历史	●	●	●	●	●	●
使用时间显示	●	●	●	●	●	●
配置 PLL52 和 QGO20 的烟气氧量 (O2) 控制						
O2 调节功能					●	●
接通/断开 O2 调节的输入端					●	●
Super Low NOx 燃烧器的特定 O2 调节功能 (Mesh burner)						●
O2 监控器功能					●	●
用 PLL52 共同记录进气和烟气温度						
烟气温度过高警告					●	●
计算燃烧效率					●	●
烟气再循环功能						
具有时间或者温度门槛			●	●	●	●
温度补偿						●

功能表(续表)

	LMV51.0	LMV51.1	LMV51.3	LMV50.3	LMV52.2	LMV52.4
其它功能						
启动保护	●	●	●	●	●	●
燃气不足程序	●	●	●	●	●	●
程序停止功能	●	●	●	●	●	●
强制间歇运行 (可设置此功能无效)	●	●	●	●	●	●
部分负载停机	●	●	●	●	●	●
持续运转的风机	●	●	●	●	●	●
温控器		●	●	●	●	●
冷启动保护		●	●	●	●	●
辅助执行器 (可设置此功能无效)	●	●	●	●	●	●
执行器 (可设置此功能无效)	●	●	●	●	●	●
从阶段 50 开始驶近小火位置	●	●	●	●	●	●
空气压力开关和烟气再循环空气压力开关的参数可设为 <i>don't care</i>	●	●	●	●	●	●
可设置起始点运行的参数	●	●	●	●	●	●
可设置较长后吹扫时间 (tn3) 的参数				●		●
AZL5 的显示和操作单元						
参数设置和显示功能	●	●	●	●	●	●
保存故障和错误历史记录	●	●	●	●	●	●
实时钟, 用于备用通道(例如用于记录故障时刻)	●	●	●	●	●	●
显示屏对比度可调整	●	●	●	●	●	●
操作语言可调整 (可提供多种语言包, 每种语言包最多有 6 种语言)	●	●	●	●	●	●
通过组合按键停机	●	●	●	●	●	●
复位	●	●	●	●	●	●
参数备份功能和重新保存功能	●	●	●	●	●	●
AZL5 软件升级	●	●	●	●	●	●
4 个访问等级, 其中有 3 个等级有密码保护	●	●	●	●	●	●
显示燃烧效率 (连接了进风和烟气温度探测器时)					●	●
AZL5 的通讯接口						
使用软件 ACS450 的计算机操作接口 RS-232	●	●	●	●	●	●
用于与楼宇自动化系统或数据输出建立连接的 Modbus、eBus 或数据输出接口	●	●	●	●	●	●
带特定功能的工业方案						
高温运行 ● 燃烧室温度 >750 ° C 时无火焰监控和预扫风 ● 借助一个外部安全温度探测器完成温度监控, 替代火焰监控				●		
可在安全时间 1 结束时无火焰时设置重复的参数				●		
待机状态下的冷却功能 利用输入端 X5-03 插脚 3 上的电源电压信号启动冷却功能: - 接通风机并按照风机持续运行中所述进行监控。 - 空气控制的驱动装置到达其后吹扫位置。				●		

燃烧器管理系统



LMV5...

服务工具



ACS450

显示及操作单元



AZL52...

伺服驱动装置



SQM4...



SQM9...

传感器及火焰探测器

温度传感器



FGT-PT1000



QAE21...

压力传感器



QBE2002-P...

O₂传感器



QGO20...

间歇操作装置



QRA2...



QRA4...



QRA10...



QRB...

持续操作装置



离子探针



QRA7...



QRI...

仅用于230VAC, 配接AGQ1... 模块

7550z24zh/0312

燃烧器管理系统

燃烧器管理系统 LMV5 是微处理器控制的燃烧器控制器，并配备相关的系统部件，用于大中型功率鼓风机燃烧器的控制和监测。



产品系列	产品编号	型号(ASN)	参数组	电源电压
LMV50.3 (工业方案) <ul style="list-style-type: none"> 带功率调节器 带变频器运行 带烟气再循环功能，无温度补偿 带工业特定的功能，例如高温运行 	BPZ:LMV50.320B2	LMV50.320B2	工业	AC 230 V
LMV51.0 - 不带 PID 负荷控制	BPZ:LMV51.000C2	LMV51.000C2	欧洲	AC 230 V
	BPZ:LMV51.040C1	LMV51.040C1	美国/加拿大	AC 120 V
LMV51.1 带 PID 负荷控制	BPZ:LMV51.100C1	LMV51.100C1	欧洲	AC 120 V
	BPZ:LMV51.100C2	LMV51.100C2	欧洲	AC 230 V
	BPZ:LMV51.140C1	LMV51.140C1	美国/加拿大	AC 120 V
LMV51.3 <ul style="list-style-type: none"> 具有 PID 负荷控制 具有变频器运行 具有烟气再循环功能，没有温度补偿 	BPZ:LMV51.300B1	LMV51.300B1	欧洲	AC 120 V
	BPZ:LMV51.300B2	LMV51.300B2	欧洲	AC 230 V
	BPZ:LMV51.340B1	LMV51.340B1	美国/加拿大	AC 120 V
LMV52.2 <ul style="list-style-type: none"> 具有 PID 负荷控制 具有变频器运行 具有烟气再循环功能，没有温度补偿 具有氧量调节功能 (用 PLL52 和 QGO20) 	BPZ:LMV52.200B1	LMV52.200B1	欧洲	AC 120 V
	BPZ:LMV52.200B2	LMV52.200B2	欧洲	AC 230 V
	BPZ:LMV52.240B1	LMV52.240B1	美国/加拿大	AC 120 V
LMV52.4 <ul style="list-style-type: none"> 具有 PID 负荷控制 具有变频器运行 具有烟气再循环功能-具有/没有温度补偿 具有氧量调节功能 (用 PLL52 和 QGO20) 带 Super Low NOx 燃烧器的特定 O2 调节功能 (Mesh burner) 	BPZ:LMV52.400B2	LMV52.400B2	欧洲	AC 230 V
	BPZ:LMV52.440B1	LMV52.440B1	美国/加拿大	AC 120 V

O2 模块

PLL52

CAN bus 氧量转换模块用于带有氧量控制的 LMV52。配接 QGO20，输入烟气和助燃空气的温度。



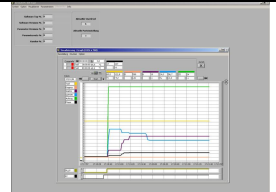
产品编号	型号	电源电压
BPZ:PLL52.110A100	PLL52.110A100	AC 120 V
BPZ:PLL52.110A200	PLL52.110A200	AC 230 V

服务工具

ACS450

产品编号: **BPZ:ACS450**

PC 工具用于舒适地编程、调节燃烧器、显示过程、记录数据、AZL5 软件升级。



显示和操作单元

AZL52

显示和操作单元，布置在操作面板上，显示窗口有背景灯，可显示 4 x 16 字符文本，共有四个按钮，还有实时时钟，Modbus 总线和 eBus 总线接口与楼宇自动控制系统相连，6 种语言。



产品编号	型号	国家所在地区	语言
BPZ:AZL52.00B1	AZL52.00B1	西欧 1	英语(en),德语(de),法语(fr),西班牙语(es),意大利语(it),葡萄牙语(pt)
BPZ:AZL52.01B1	AZL52.01B1	东欧 1	英语(en),波兰语(pl),匈牙利语(hu),捷克语(cs),克罗地亚语(hr),斯洛文尼亚语(sl)
BPZ:AZL52.02B1	AZL52.02B1	西欧 2	英语(en),荷兰语(nl),丹麦语(da),瑞典语(sv),挪威语(no),芬兰语(fi)
BPZ:AZL52.09B1	AZL52.09B1	东欧西里尔地区	英语(en),俄语(ru),德语(de),保加利亚语 (bg)、土耳其语 (tr) 和罗马尼亚语 (ro)
BPZ:AZL52.40B1	AZL52.40B1	西欧 1 (美国参数设置)	英语(en),德语(de),法语(fr),西班牙语(es),意大利语(it),葡萄牙语(pt)

如果更新 ACS450，其中的语言也能换成相应国家的（不包括东欧西里尔地区）。

传感器和探测器

QGO20

O₂ 传感器：QGO20 用于探测天然气或者轻油燃烧设备排放的烟气中残留的氧含量。和控制器一起用来监测和控制调节燃烧过程。



产品编号	型号	电源电压
BPZ:QGO20.000D17	QGO20.000D17	AC 120 V
BPZ:QGO20.000D27	QGO20.000D27	AC 230 V

QRA2

紫外火焰探测器：QRA2 与 LMV5 燃烧控制器连接，可以用于监控燃气火焰、燃油火焰黄火/蓝火以及检测点火火花。适用持续运行。



产品编号	型号	敏感度	附件包括 ...	端子盖	备用 UV 单元
BPZ:QRA2	QRA2	正常	---	黑	AGR 4 502 1131 0
BPZ:QRA2(1)	QRA2(1)	正常	法兰 4 241 8855 0 带钢板弹簧夹 4 199 8806 0	黑	AGR 4 502 1131 0
BPZ:QRA2(2)	QRA2(2)	正常	法兰 4 241 8898 0 带钢板弹簧夹 4 199 8806 0	黑	AGR 4 502 1131 0
BPZ:QRA2.9	QRA2.9	正常	---	黑	AGR 4 502 1131 0
BPZ:QRA2M	QRA2M	高	---	绿	AGR 4 502 4065 0
BPZ:QRA2M(1)	QRA2M(1)	高	法兰 4 241 8855 0 带钢板弹簧夹 4 199 8806 0	绿	AGR 4 502 4065 0
BPZ:QRA2M(2)	QRA2M(2)	高	法兰 4 241 8898 0 带钢板弹簧夹 4 199 8806 0	绿	AGR 4 502 4065 0

QRA4

紫外火焰探测器：QRA4 与 LMV5 燃烧控制器连接，可以用于监控燃气火焰、燃油火焰黄火/蓝火以及检测点火火花。适用于间歇运行。



产品编号	型号	敏感度
BPZ:QRA4.U	QRA4.U	正常
BPZ:QRA4M.U	QRA4M.U	高

QRA7

紫外火焰探测器：QRA7 与 LMV5 燃烧控制器连接，可以用于监控燃气火焰、燃油火焰黄火/蓝火以及检测点火火花。适用于持续运行。



产品编号	型号	敏感度	传感器管长度	电源电压	备用 UV 单元
BPZ:QRA73.A27	QRA73.A27	正常	125 毫米	AC 230 V	AGR 4 502 4065 0
BPZ:QRA73.A17	QRA73.A17	正常	125 毫米	AC 120 V	AGR 4 502 4065 0
BPZ:QRA75.A27	QRA75.A27	正常	69 毫米	AC 230 V	AGR 4 502 4065 0
BPZ:QRA75.A17	QRA75.A17	正常	69 毫米	AC 120 V	AGR 4 502 4065 0

AGM23

产品编号: **BPZ:AGM23**

- QRA7 的连接电缆
- 2 米带插头
- 欧洲



AGM23U

产品编号: **BPZ:AGM23U**

- QRA7 的连接电缆
- 4 米带插头
- 美国



QRA10

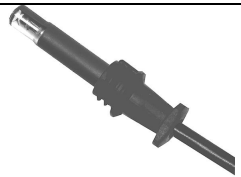
紫外火焰探测器：QRA10 与 LMV5 燃烧控制器连接，可以用于监控燃气火焰、燃油火焰黄火/蓝火以及检测点火火花。适用于间歇运行。



产品编号	型号	敏感度	备用 UV 单元
BPZ:QRA10.C	QRA10.C	正常	AGR 4 502 1131 0
BPZ:QRA10M.C	QRA10M.C	高	AGR 4 502 4065 0

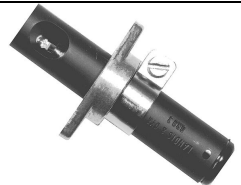
QRB1

光阻火焰探测器与 LMV5 燃烧控制器连接，可以监控燃油黄火燃烧，设计用于在正面或者侧面(90°)进行探测。适用于间歇运行。



QRB3

光阻火焰探测器：QRB3 与 LMV5 燃烧控制器连接，可以监控燃油黄火燃烧，设计用于在正面或者侧面(90°)进行探测。适用于间歇运行。



产品编号	型号	法兰	钢板弹簧夹	特征	敏感度
BPZ:QRB3	QRB3	---	---	保护管	正常
BPZ:QRB3(1)	QRB3(1)	•	•	保护管	正常
BPZ:QRB3S	QRB3S	---	---	保护管	高
BPZ:QRB3S(1)	QRB3S(1)	•	•	保护管	高

传感器和探测器

QRI

红外火焰探测器：燃油燃气火焰通用探测器，适用于间歇运行和连续运行，带有集成火焰信号放大器和 180 cm 的预设连接电缆。



产品编号	型号	视窗口	电缆长度 (L)	线端	附件包括 ...
BPZ:QRI2A2.B180B	QRI2A2.B180B	前视窗口	180 厘米	已剥皮	---
BPZ:QRI2B2.B180B	QRI2B2.B180B	侧视窗口	180 厘米	已剥皮	---
BPZ:QRI2B2.B180B1	QRI2B2.B180B1	侧视窗口	180 厘米	已剥皮	4 241 8855 0 法兰带保护法兰 和钢板弹簧夹

QAE21

浸没式温度传感器：是一种能够获得管道和其它容器中水温的被动式传感器。



FGT-PT1000

烟气温度传感器：可以获得烟气的温度。



QBE2002-P

压力传感器，用于采集加热设备、通风设备以及空调设备，特别是具有液体或气体（蒸汽）的液压系统和气动系统内的静压和动压。



执行器

SQM45 / SQM48

执行器，通过 CAN 总线、步进电机触发和反馈，前侧安装



产品编号	型号	轴编号	90° 的运行时间 (分钟)	额定输出扭矩 (最大值)	保持力矩 (最大值)	轴承径向力 (最大值)	构件组件
S55451-D201-A100	SQM45.291B9	1	10	3	1,5	190	霍尔传感器
S55451-D202-A100	SQM45.295B9	5	10	3	1,5	190	霍尔传感器
S55451-D301-A100	SQM48.497B9	7	30	20	20	420	霍尔传感器
S55451-D302-A100	SQM48.697B9	7	60	35	35	800	霍尔传感器

SQM9

执行器，运行时间 30...120 s，通过 CAN 总线控制和反馈，步进电机，正面安装，平键槽。



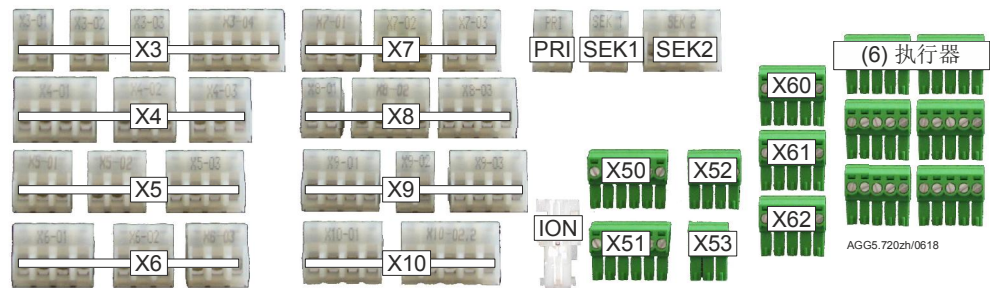
产品编号	型号	90° 的运行时间 (分钟)	额定输出扭矩 (最大值)	保持力矩 (最大值)	垂直于驱动轴的径向作用力 (最大值)	驱动轴轴向作用力 (最大值)
		秒				
BPZ:SQM91.391A9	SQM91.391A9	30	60	60	1300	1000

接线插头

AGG5.720

产品编号: **AGG5.720**

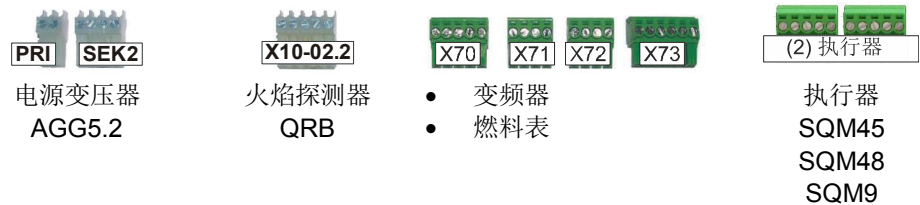
最多使用 3 个执行器, 设置适用于燃气/燃油应用的 LMV5 标准连接器。



AGG5.721

产品编号: **AGG5.721**

LMV5 的扩展接插件(AGG5.720 的扩展方案包含了所有连接选项)。



接线插头

范例:



AGG9.xxx

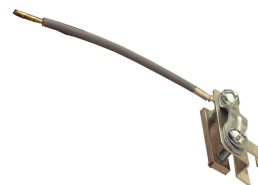
供应的各个插头 200 个为一包装单位。

产品编号	型号	插头类型	端子
BPZ:AGG9.202	AGG9.202	RAST5	X3-01
BPZ:AGG9.203	AGG9.203	RAST5	X3-02
BPZ:AGG9.204	AGG9.204	RAST5	X3-03
BPZ:AGG9.205	AGG9.205	RAST5	X8-01
BPZ:AGG9.207	AGG9.207	RAST5	X9-02
BPZ:AGG9.208	AGG9.208	RAST5	X10-03
BPZ:AGG9.218	AGG9.218	RAST5	主 I
BPZ:AGG9.219	AGG9.219	RAST5	辅 I
BPZ:AGG9.304	AGG9.304	RAST5	X4-02
BPZ:AGG9.305	AGG9.305	RAST5	X4-03
BPZ:AGG9.306	AGG9.306	RAST5	X5-01
BPZ:AGG9.307	AGG9.307	RAST5	X5-02
BPZ:AGG9.308	AGG9.308	RAST5	X6-02
BPZ:AGG9.309	AGG9.309	RAST5	X6-03
BPZ:AGG9.310	AGG9.310	RAST5	X7-01
BPZ:AGG9.311	AGG9.311	RAST5	X7-02
BPZ:AGG9.312	AGG9.312	RAST5	X7-03
BPZ:AGG9.402	AGG9.402	RAST5	X4-01
BPZ:AGG9.403	AGG9.403	RAST5	X5-03
BPZ:AGG9.404	AGG9.404	RAST5	X6-01
BPZ:AGG9.406	AGG9.406	RAST5	X8-02
BPZ:AGG9.407	AGG9.407	RAST5	X8-03
BPZ:AGG9.408	AGG9.408	RAST5	X9-01
BPZ:AGG9.409	AGG9.409	RAST5	X9-03
BPZ:AGG9.410	AGG9.410	RAST5	X10-01
BPZ:AGG9.417	AGG9.417	RAST5	辅 II
BPZ:AGG9.501	AGG9.501	RAST5	X3-04
BPZ:AGG9.502	AGG9.502	RAST5	X10-02 插脚 1
BPZ:AGG9.503	AGG9.503	RAST5	X10-02 插脚 2
BPZ:AGG9.831	AGG9.831	RAST3,5	3 针
BPZ:AGG9.841	AGG9.841	RAST3,5	4 针
BPZ:AGG9.853	AGG9.853	RAST3,5	5 针
BPZ:AGG9.861	AGG9.861	RAST3,5	6 针

辅件

AGG5.110

产品编号: **BPZ:AGG5.110** CAN 总线连接屏蔽卡件, 成一定角度, 用于连接 CAN 总线和主控制器。



AGG5.2x0

- 电源的电源变压器
- 用于 CAN 总线节点,
- 根据 LMV5 特别调整的功率数据
- 117 VA



产品编号	型号	电源电压
BPZ:AGG5.210	AGG5.210	AC 120 V
BPZ:AGG5.220	AGG5.220	AC 230 V

AGG5.31x

用于 LMV51.2 和 LMV52 系统的成套速度传感器, 由直径 50 mm 的传感器磁盘, 传感器和安装组件组成。



产品编号	型号	传感器底盘
BPZ:AGG5.310	AGG5.310	∅ 50 毫米
BPZ:AGG5.315	AGG5.315	∅ 92 毫米

AGO20

烟气回收器: 附属于 O2 传感器 QGO20, 用于 LMV52 系统。



产品编号	型号	对于烟囱直径
BZP:AGO20.001A	AGO20.001A	400 毫米以下
BZP:AGO20.002A	AGO20.002A	400 毫米以上

AGQ1

- 紫外线适配器
- 辅助设备用于紫外线监控
- 仅在连接 QRA2 / QRA4 / QRA10 时



产品编号	型号	电缆长度 4 芯 (毫米)	电缆长度 2 芯 (毫米)
BPZ:AGQ1.2A27	AGQ1.2A27	295 ±10	300 ±10
BPZ:AGQ1.3A27	AGQ1.3A27	700 ±10	1230 ±10

电缆

AGG5.6x1

- CAN 总线连接电缆，用于连接 LMV5 和系统构件
- 5 芯屏蔽电缆
- 长度 100 m



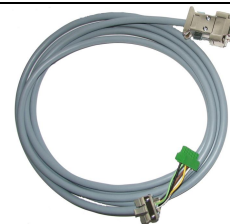
提示！
只能使用对于 LMV5 总线系统特定的连接电缆！

产品编号	型号	电源线
BPZ:AGG5.631	AGG5.631	2 x 0.5 平方毫米
BPZ:AGG5.641	AGG5.641	2 x 1.2.5 平方毫米

AGG5.635

产品编号: **BPZ:AGG5.635**

基本设备与 AZL5 间的 CAN 总线完整连接电缆，含 RAST3.5 插头和 Sub-D 插头（成 45° 角），电缆长度 1 m。



AGG5.812

产品编号: **BPZ:AGG5.812**

可分电缆入口，50 件为一包

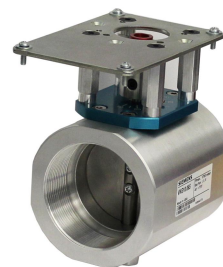


驱动流量控制阀

VKG

驱动流量控制阀包含两种规格。
在燃烧装置中用作更高要求的燃气体积流量调节装置或空气体积流量调节装置，例如：

- 通过旋转角度 0~90° 增加体积流量
- 低起始流量
- 较大的调节范围>1:25
- 调节周期数量大



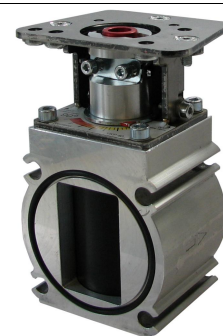
产品编号	型号	所安装的阀门的标称大小	外壳结构尺寸	插口
S55592-G301-A100	VKG10.032	打开位置	DN 32	1 1/4"
S55592-G302-A100	VKG10.040	打开位置	DN 40	1 1/2"
S55592-G303-A100	VKG10.050	打开位置	DN 50	2"
S55592-G304-A100	VKG10.065	打开位置	DN 65	2½"
S55592-G305-A100	VKG10.080	打开位置	DN 80	3"

产品编号	型号	所安装的阀门的标称大小	外壳结构尺寸	插口
S55592-G306-A100	VKG20.032	中间位置	DN 32	1 1/4"
S55592-G307-A100	VKG20.040	中间位置	DN 40	1 1/2"
S55592-G308-A100	VKG20.050	中间位置	DN 50	2"
S55592-G309-A100	VKG20.065	中间位置	DN 65	2½"
S55592-G310-A100	VKG20.080	中间位置	DN 80	3"

比例调节装置

VKP

比例调节装置安装在燃气阀组内的螺纹法兰之间。



产品编号	型号	外壳结构尺寸	安装回转气缸的额度尺寸	可用的法兰尺寸 AGF10
BPZ:VKP40.15	VKP40.15	DN 40	15	1/2"
BPZ:VKP40.20	VKP40.20	DN 40	20	3/4"
BPZ:VKP40.25	VKP40.25	DN 40	25	1"
BPZ:VKP40.32	VKP40.32	DN 40	32	1 1/4"
BPZ:VKP40.40	VKP40.40	DN 40	40	1 1/2"
BPZ:VKP40.50	VKP40.50	DN 40	50	2"
BPZ:VKP40.50H	VKP40.50H	DN 40	50 H	2"
BPZ:VKP40.50S	VKP40.50S	DN 40	50 S	2"

变压器

A5Q20002669

产品编号: **BPZ:A5Q20002669** 用于提高 AC 120 V 设备电离电压的变压器



现有文件

参考类型(ASN)	标题	文件编号
A5Q20002669	AC 120 V 自动装置的电离电流监控	CC1A7541.2
ACS450	PC 工具, 软件	CC1J7550
AGG5.110	CAN 总线屏蔽连接板	CC1P7550
AGG5.210	电源变压器	CC1P7550
AGG5.220	电源变压器	CC1P7550
AGG5.310	转速测量套件	CC1M7550.1
AGG5.315	电感式传感器	CC1P7550
AGG5.631	CAN 总线连接电缆	CC1P7550
AGG5.635	CAN 总线连接电缆	CC1P7550
AGG5.641	CAN 总线连接电缆	CC1P7550
AGG5.720	标准接插件	CC1P7550
AGG5.721	扩展接插件	CC1P7550
AGM23	QRA7 的连接电缆, 欧洲型号	CC1N7712
AGM23U	QRA7 的连接电缆, 美国型号	CC1N7712
AGO20	烟气收集器	CC1N7842
AGQ1.2	紫外线适配器	CC1P7550
AGQ1.3	紫外线适配器	CC1P7550
AZL52	显示和操作单元	
	AZL52 接口-Modbus	CC1A7550
	LMV5 用户文件	A7550.1
	LMV5 用户文件	A7550.3
	LMV5 用户文件	A7550.4
	LMV5 用户文件	A7550.5
	AZL52 / LMV50.3 加热专家使用说明书	CC1U7550.4
	AZL52 / LMV50.3 最终用户使用说明书	CC1U7550.5
	AZL52 / LMV51 加热专家使用说明书	CC1U7550
	AZL52 / LMV51 最终用户使用说明书	CC1U7550.1
	AZL52 / LMV52 最终用户使用说明书	CC1U7550.2
	AZL52 / LMV52 加热专家使用说明书	CC1U7550.3
	交际的通过 Modbus 与 S7	CC1J7553
交际的通过 Modbus 与 S7-1200	CC1J7556	
FGT-Pt1000	烟气温度传感器	CE1N1846
LMV5	燃烧器管理系统	
	设置列表和故障列表	CC1I7550
	数据页	CC1N7550
	基本资料	CC1P7550
	产品系列概览	CC1Q7550
	安装原理	CC1J7550.1
QAE21	浸没式温度传感器	CE1N1781
QBE2002-P	压力传感器	CE1N1909
QGO20	O2 传感器	

参考类型(ASN)	标题	文件编号
	数据页	CC1N7842
	基本资料	CC1P7842
QRA2	紫外火焰探测器	CC1N7712
QRA4	紫外火焰探测器	CC1N7711
QRA7	紫外火焰探测器	CC1N7712
QRA10	紫外火焰探测器	CC1N7712
QRB1	光阻火焰探测器	CC1N7714
QRB3	光阻火焰探测器	CC1N7714
QRI2	红外火焰探测器	CC1N7719
PLL52	CAN 总线模块	CC1P7550
SQM4	执行器	CC1N7814
SQM9	执行器	CC1N7818
VKP	比例调节装置	CC1N7646